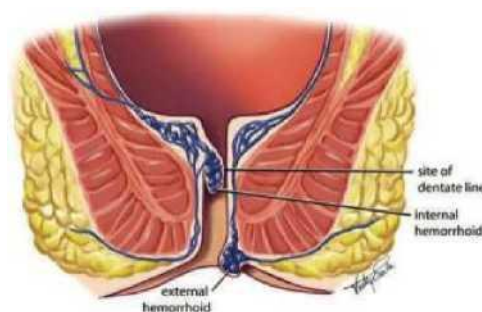


血栓性外痔

什么是血栓性外痔？

您已被诊断为血栓性外痔。每个人都有外痔组织，但部分患者会在痔组织内形成血栓，导致局部肿胀并产生明显压痛。此症可由便秘或腹泻引发，亦常见于负重举重、久坐、妊娠及分娩过程。这种情况称为血栓性外痔。



症状

大多数外痔不会引起症状，但形成血栓后会肿胀引发剧痛，尤以发病后 2-3 天最显著。血栓可能破裂导致出血。肛缘通常可触及痛性硬结。

诊断

医生通过肛周视诊即可发现病灶。其他疾病，如称为“肛周”或“直肠周围”脓肿的感染，也可能表现出类似症状，医生靠专业评估通常可以有效区分不同病理过程。

治疗方案

若在血栓性外痔发病初期（2-3 天内）就诊，您可以选择血栓切除或切开取栓术，通常能迅速缓解症状。然而，大多数患者就诊时往往已超过此时间窗口，因此无法进行该操作。在这种情况下，医生通常会开立局部药膏，并建议以下辅助措施。血栓通常会自行吸收，恢复时间可能从几天至数周不等。部分患者可能残留皮赘。

治疗措施包括每日进行 3 次热敷，每次 10-15 分钟（可使用低温加热垫或坐浴），减少坐姿时间、增加站立时间，避免久坐或长时间如厕，以及增加可溶性纤维和水分摄取。大多数人每日需额外补充 15-20 克膳食纤维，可通过非处方的可溶性纤维粉或纤维软糖获得。若上述措施未能有效软化粪便，请向您的医生咨询更多建议，因为保持大便柔软、避免便秘对痊愈至关重要。疼痛管理可选用布洛芬、对乙酰氨基酚等非处方止痛药，配合 4%-5%利多卡因乳膏。请遵照包装说明使用。

医生也可能会开立特制药膏以缓解症状。此类药膏须由专业配药药房调配。使用此类药膏时，请按指示取豌豆大小膏体戴指套纳入肛内。若使用硝酸甘油软膏，严禁联用他达拉非（希爱力）、西地那非（万艾可）等勃起功能障碍药物，以免引发危险性低血压。

内痔

若您同时患有症状性内痔（如出血、瘙痒、肿胀、脱垂或渗漏），医生可能会建议待外痔疼痛缓

CRH ORegan®

痔疮治疗

解后再行治疗，以降低治疗后疼痛风险。您的医生采用的是 **CRH O'Regan System®**结扎系统，该系统可用于对症状性痔疮进行结扎治疗，其术后疼痛发生风险为目前记录中最低。

如需任何额外建议或有关 **CRH O'Regan System®**或上述信息的进一步说明，请咨询您的医生。您也可以访问 www.oregansystem.com 了解更多信息。

CRH O'Regan®

痔疮治疗